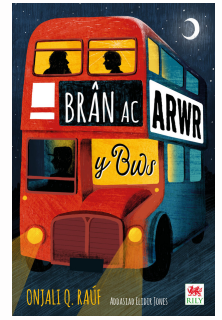




BRÂN AC ARWR Y BWS
GAN ONJALI Q. RAUF
ADDASIAD ELIDIR JONES



DYFYNIADAU A NODIADAU AR GYFER ATHRAWON
CA2 A LLYFRGELLWYR

DYFYNIAD 1 DIGARTREFEDD (Pennod Dau – Dyn y Troli)

Daeth y tri ohonom at dop y bryn lle'r oedd hen fainc o dan y coed derw, a dyna lle oedd o: yr hen ddyn. Ro'n i wedi'i weld droeon o'r blaen, yn eistedd ar y fainc drws nesa i droli'n llawn pentwr uchel o 'nialwch. Gwisgai ei hen gôt arferol; un hir, ddu a chrychlyd oedd yn edrych fel petai wedi'i llusgo o fin sbwriel, ac ar ei ben roedd ei het felen lachar wastad yn ei lle, hyd yn oed yng nghanol haf. A heb wneud yr ymdrech lleiaf, cefais y syniad gorau erioed. Un digon athrylithgar ac annisgwyl a syfrdanol i dawelu Wil a Katie unwaith ac am byth!

Rhoddais y gorau i gerdded, a gwnaeth Wil a Katie yr un peth. Edrychodd Wil arna i'n ddi- glem ond roedd aeliau Katie wedi llamu i fyny'n syth fel petaen nhw'n dweud, 'la? Be 'di ystyr hyn?'

CWESTIYNAU TRAFOD

- Beth mae bod yn ddigartref yn ei olygu? A oes gwahanol fathau o ddigartrefedd yn bodoli?
- Sut mae Thomas yn cael ei ddisgrifio yn y darn? Rhewch enghreifftiau.
- Pam mae Brân a'i ffrindiau yn trin Thomas yn wael? Pa safbwyntiau sydd ganddyn nhw am bobl ddigartref?
- A yw pobl ddigartref yn byw yn eich pentref, tref neu ddinas? Lle wnaethoch chi eu gweld?
- Sut ydych chi'n meddwl ei fod yn ei deimlo i fod yn ddigartref? Pa bryderon allai fod gennyh?

GWEITHGAREDD: NEWID AGWEDDAU TUAG AT DDIGARTREFEDD

- Yn ystod y stori, mae agwedd Brân tuag at bobl ddigartref yn newid. Fel dosbarth, trafodwch beth mae Brân yn ei feddwl am bobl ddigartref ar ddechrau'r testun, h.y. Pa eiriau mae'n eu defnyddio i siarad amdanynt? Pa farn sydd ganddo? Sut mae'n eu trin? O ble mae ei sylwadau'n dod?
- Yna, mewn grwpiau bach, edrychwch yn ôl dros gyfarfyddiadau Brân gyda phobl ddigartref yn nes ymlaen yn y stori. Ar gyfer pob un o gyfarfyddiadau Brân, ysgrifennwch yn y swigen sgwrs isod sut mae pob profiad yn trawsnewid ei agwedd a'i ymddygiad tuag at ddigartrefedd a phobl ddigartref.



CYFARFYDDIAD 1:

Pwysodd yn ei flaen a chymerais innau gam yn ôl.

‘Well i ti beidio cyffwrdd â’r un ohonon ni â dy droed eto, dallt? Ella’n bod ni’n cysgu ar y stryd, ond ’dan ni ddim yma er mwyn cael ein trin fel baw. Os wnei di hynny eto, ella gei di ’mo dy droed ’nôl. Gwneud synnwyr?’

Edrychais i lawr ar fy nhroed dde a nodio ’mhen yn gyflym.

‘Ffwrdd â ti, ’ta.’

‘D-diolkch,’ mentrais.

“Diolkch, Sam,” ti’n feddwl,’ meddai’r dyn, gan gulhau’i lygaid eto. ‘Fy enw i yw Sam.’

‘Diolkch, Sam,’ meddais, cyn rhedeg ’nôl i lawr y grisiau a neidio’n gyflym ar fy sglefrfwrdd eto.

CYFARFYDDIAD 2:

‘Do’n i ddim yn syllu,’ meddais, gan drïo edrych i gyfeiriad arall a phendroni pam ei bod hi mor flin a hithau ddim hyd yn oed yn fy nabod i.

‘Felly wir? Rhywun wedi dy herio i gicio un o ’mabanod bach i? Neu boeri arna i? Fel ’taswn i ddim yn adnabod dy deip di. Yn aflonyddu arna i’n ddiddiwedd ar ôl ysgol. A bellach yn aflonyddu arna i ar y penwythnos hefyd!’

‘Na – na – dim ond –’

‘Wel, dim mwy! Dwi wedi cael digon ar bob un ohonoch chi!’

Do’n i ddim yn gwybod sut i brofi nad o’n i’n un o’r plant roedd hi’n sôn amdanyn nhw. Yna cofiais bod Dad wastad yn cynnig brechdan neu baned o de i’r digartref o’u gweld ar y stryd, gan arwain at don o ddiolkchgarwch.

CYFARFYDDIAD 3:

TRWYDDED YRRU’R DEYRNAS UNEDIG

1. Chilvers

2. Thomas Benjamin, Dr

3. 01/01/1976 Y DEYRNAS UNEDIG

Mewn rhan arall o’r waled, dan ddarn arall o blastig clir wedi cracio, roedd hen lun oedd yn edrych fel petai wedi’i blygu a’i sythu fil o weithiau. Dangosai ddynes â gwallt coch byr, yn cusanu babi â phen moel. Roedd y babi wrthi’n chwerthin ar y camera â’i ddwy law yn ei geg.

‘Pwy ydyn nhw?’ gofynnais, gan bwyntio at y ddynes a’r babi.

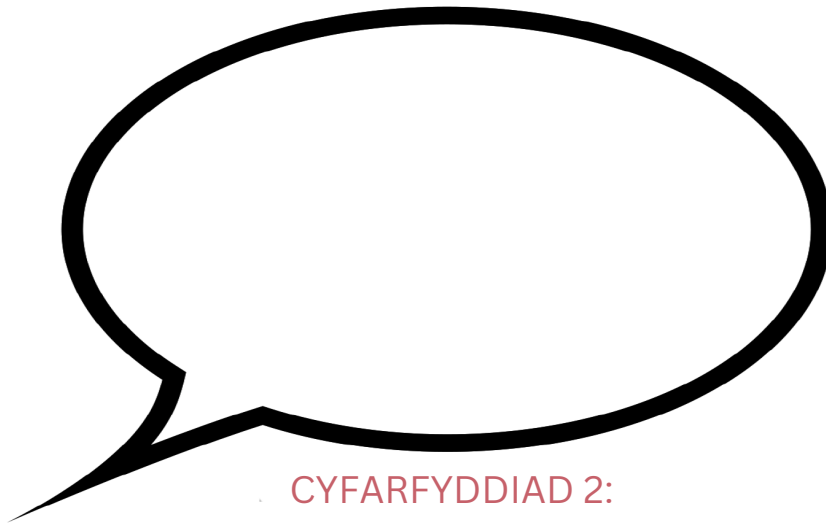
‘Fy nau reswm. Fyddai’n well gen i fyw ar y stryd, a’r ddau’n falch ohona i, na byw bywyd lleidr,’ meddai Thomas. Gan gipio’r waled o nwylo, gosododd hi’n ofalus yn ôl ym mhoced ei gôt.



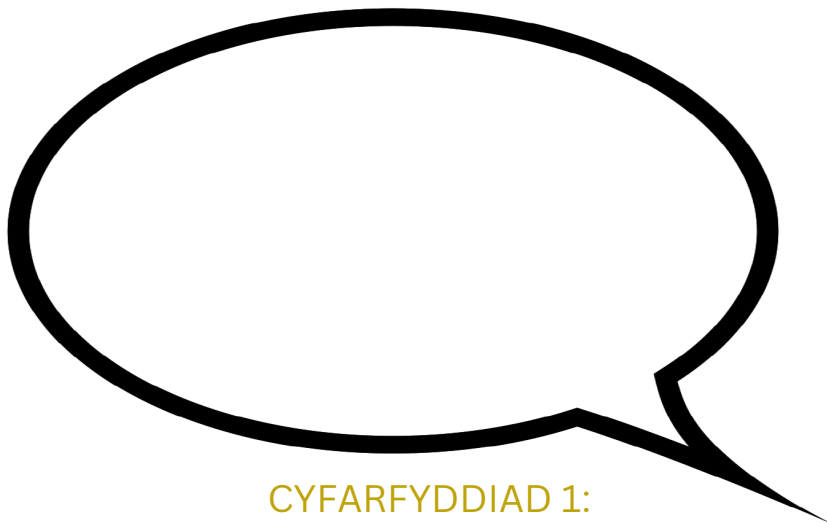
BRÂN AC ARWR Y BWS

ONJALI Q. RAUF

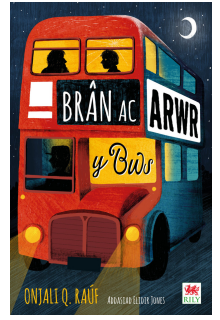
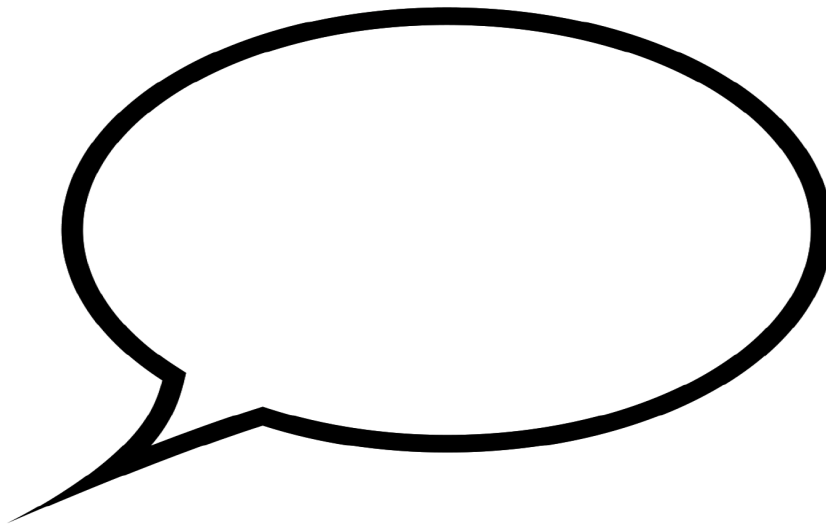
CYFARFYDDIAD 1:



CYFARFYDDIAD 2:



CYFARFYDDIAD 1:



DYFYNIAD 4 BOD YN ARWR (Pennod 21 – Mainc yr Arwr)

Ond wrth gwrs, nes i ddim gwario 'mhres l GYD. Dwi ddim yn gymanit o angel â hynny – er bod Wil a Katie bellach yn meddwl 'mod i 'di troi at yr ochr dywyll ac yn llawer rhy dda i fod yn ffrindiau â nhw. Mae gen i dal ddigon wedi'i gynilo ar gyfer fferins a siocled a beiros gliter i Beli. A hufen plorod arbennig o gryf i Blod. Heb sôn am ddeunydd celf, fel 'mod i'n medru creu mwy o gomics hefyd. Mae Mrs Vergara'n dweud, gan 'mod i'n treulio mwy o amser rwan yn gwneud lluniau nac yn rhedeg ar ôl plant yn y maes chwarae, ella wir y bydd yr ysgol yn cyflwyno 'ngwaith ar gyfer y wobr arlunio 'na'r flwyddyn nesa.

Mae Thomas yn dweud yn dyliwn i wneud comic am ein hantur yn achub holl drysorau Llundain. Fydd o ddim fel comic go iawn yn llawn archarwyr â phwerau arbennig a stwff. Ond dwi'n meddwl y gall teithwyr nos o'r enw Thomas, hen ddynes â chathod yn ei dilyn i bobman, ffefryn mwya pob athro ar y blaned a bwli-sydd-ddim-yn-fwli-bellach fod yn hen ddigon cwll i fod yn arwyr hefyd.

CWESTIYNAU TRAFOD

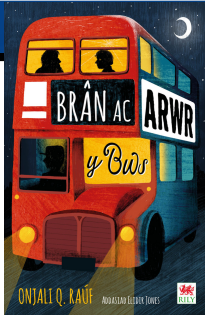
- Beth sy'n gwneud rhywun yn arwr? Pwy sy'n arwr yn eich tyb chi?
 - Sut mae Brân yn ei ryddhau ei hun ac yn helpu i ddal y lladron?
- Pwy sydd ar fai am y troseddau sy'n digwydd ar draws Llundain a pham?
- Pwy arall y gellir eu ddisgrifio fel arwyr yn y stori? Esboniwch eich syniadau.
 - Sut mae Brân wedi newid yn ystod y stori? Pwy sydd wedi ei helpu?

GWEITHGAREDD: STRIBED COMIG ARWYR

Ar ddiwedd y testun, mae Hector yn myfyrio ar y ffaith nad yw ei antur wedi bod am, 'superheroes who have special powers and stuff'. Trafodwch fel dosbarth: beth mae Hector yn ei olygu wrth ddweud hyn? Pam nad oes angen archbwerau arnoch i fod yn arwr yn y byd go iawn?

- Gan ddychmygu mai Hector ydych chi, cymerwch gyngor Thomas a chrewch strided llyfr comig am ddigwyddiadau cyffrous y stori. Dechreuwch drwy feddwl am:
 - Pa brif ddigwyddiadau o'r stori hoffech chi eu cynnwys?
 - Pa gymeriadau ddylai fod yn eich comic?
 - Sut ydych chi'n gweld y cymeriadau hyn yn eich meddwl?
 - Pa sgwrs neu ddeialog rhwng cymeriadau hoffech chi ychwanegu?
- Defnyddiwch y templed strided comig i adrodd stori 'Brân ac Arwr y Bws' gan ddefnyddio llawer o liwiau. Ewch â'ch gwaith adref a chrynowch i aelod o'r teulu beth yw'r testun a'r hyn rydych chi wedi'i ddysgu yn eich gwersi.





BRÂN AC ARWR Y BWS

ONJALI Q. RAUF

